

ELABORAT EKONOMIKE

naziv akta:

**SPREMEMBE IN DOPOLNITVE OBČINSKEGA
PODROBNEGA PROSTORSKEGA NAČRTA ZA
DEL ENOTE UREJANJA LJU-30**

ID št. prostorskega akta:

7100

ELABORAT EKONOMIKE

NAZIV PROSTORSKEGA
AKTA IN ŠTEVILKA

**SPREMEMBE IN DOPOLNITVE OBČINSKEGA
PODROBNEGA PROSTORSKEGA NAČRTA ZA DEL
ENOTE UREJANJA LJU-30**

št. 314-2025

ID ŠT. PROSTORSKEGA
AKTA

7100

PRIPRAVLJAVEC
PROSTORSKEGA AKTA

**Občina Ljubno
Cesta v Rastke 12
3333 Ljubno ob Savinji**

INVESTITOR

**Občina Ljubno
Cesta v Rastke 12
3333 Ljubno ob Savinji**

IZDELOVALEC ELABORATA
EKONOMIKE

**Gorazd Furman Oman s.p.
Grudnova ulica 6
3000 Celje**

DATUM IZDELAVE

April 2026

1. Povzetek

Na pobudo investitorja se je Občina Ljubno odločila, da pripravi spremembe in dopolnitve občinskega podrobnega prostorskega načrta za del enote urejanja LJU-30 (v nadaljevanju SD OPPN). Vzporedno s pripravo SD OPPN se pripravi tudi elaborat ekonomike, v katerem se ocenjujejo finančne in druge ekonomske posledice načrtovanih prostorskih ureditev tako na GJI, vključno s komunalno opremo, kot tudi na družbeno infrastrukturo.

Ureditveno območje SD OPPN zajema zemljišča znotraj dela enote urejanja prostora z oznako LJU-30. Območje se nahaja severno od trškega jedra Ljubno. Meja območja na jugu meji na trško jedro, na zahodu na lokalno cesto LC 221091 Urmohar – Detmar z obcestno pozidavo, na severu na nepozidana stavbna zemljišča ter na vzhodu na lokalno cesto LC 221052 Urmohar – Pustota.

S SD OPPN se namesto gradnje enega večstanovanjskega objekta umešča možnost gradnje sedmih enostanovanjskih hiš.

Ocena stroškov izgradnje nove komunalne opreme, ki predstavlja komunalno opremljanje območja znaša 48.000,00 €. Ocena stroškov izgradnje druge komunalne opreme, to je rekonstrukcija in dogradnja električnega omrežja, znaša 56.000,00 €, ti stroški ne bremenijo proračuna Občine Ljubno. SKUPNA ocena stroškov izgradnje komunalne opreme in druge gospodarske javne infrastrukture na območju SD OPPN znaša 104.000,00 €. Ocena stroškov je pripravljena na podlagi zasnove infrastrukture v sklopu priprave SD OPPN. Za točnejšo oceno je potrebno pripraviti podrobnejšo tehnično dokumentacijo.

Pri zagotavljanju družbene infrastrukture smatramo, da zaradi preselitve družin znotraj območja občine Ljubno ob Savinji zaradi poplav leta 2023 na območje SD OPPN, ne bo potrebnih dodatnih kapacitet.

2. Uvod

Z novim Pravilnikom o elaboratu ekonomike, so podrobneje določeni vsebina, oblika in način priprave elaborata ekonomike.

Elaborat ekonomike se pripravi pri izdelavi in pri spremembah občinskih prostorskih načrtov (OPN) ali občinskih podrobnih prostorskih načrtov (OPPN) ter pri vseh spremembah in dopolnitvah ostalih prostorskih aktov (ZN).

Z njim pa se preverja racionalnost odločitev o načrtovanih prostorskih ureditvah za prostorski akt, h kateremu oz. na podlagi katerega je pripravljen. Ta preveritev se opravi tako, da se za načrtovane prostorske ureditve v OPN oz. OPPN ocenijo potrebne investicije oz. stroški za zagotovitev komunalne opreme in druge GJI ter družbene infrastrukture.

Potrebno je, da občina pri sprejemanju odločitev o načrtovanih spremembah prostorskih ureditev pozna in se zaveda posledic svojih odločitev glede komunalne opreme in družbene infrastrukture, saj s sprejetjem sprememb prostorskega akta sprejema tudi določene obveze.

Z elaboratom ekonomike se pripravijo in pridobijo informacije o določenih ekonomskih posledicah odločitev, s katerimi se opredelijo pogoji za izvedbo načrtovanih prostorskih ureditev in izpostavijo obveze, ki jih bo morala izpolniti lokalna skupnost (občine) ali investitor, če se sprejmejo odločitve o načrtovanih prostorskih ureditvah na način, kot jih določa obravnavani prostorski akt.

Pomembno je, da so tisti, ki odločajo in sprejemajo prostorske akte, z opisanimi posledicami seznanjeni dovolj celovito in predvsem pravočasno – to je dovolj zgodaj, da lahko svoje odločitve še ustrezno prilagodijo. Z elaboratom ekonomike se podajo ugotovitve, na osnovi katerih se lahko načrtovane prostorske ureditve še dodatno preverijo, dopolnijo, popravijo, spremenijo, določi primerna etapnost izvajanja ali v skrajnem primeru celo opustijo.

Osnovni namen izdelave elaborata ekonomike je prikaz finančnih posledic, ki jih bo imela izvedba načrtovanih sprememb prostorskih ureditev, kadar bo za to potrebno zgraditi novo ali rekonstruirati obstoječo komunalno opremo. Sestavni del prikaza je tudi določitev virov financiranja ter etapnosti. V primeru, da bo prostorska ureditev imela učinek tudi na družbeno infrastrukturo, se prikaže tudi ta analiza.

3. Pravna podlaga

Pravni podlagi za pripravo predmetnega elaborata ekonomike sta:

- Zakon o urejanju prostora (Uradni list RS, št. 61/2017); v nadaljevanju: ZUreP-2;
- Zakon o urejanju prostora (Uradni list RS, št. 199/21, 18/23 – ZDU-1O, 78/23 – ZUNPEOVE, 95/23 – ZIUOPZP in 23/24, 109/24, 25/25 – odl. US, 75/25 in 14/26); v nadaljevanju: ZUreP-3;
- Pravilnik o elaboratu ekonomike (Uradni list RS, št. 45/19); v nadaljevanju: pravilnik.

Podlage za izdelavo elaborata ekonomike so:

- prostorski strateški akti, občinski prostorski plan;
- strokovne podlage za pripravo OPN ali OPPN ter spremembe in dopolnitve obstoječih aktov (ZN, ...) za obstoječo in načrtovano komunalno opremo in drugo gospodarsko javno infrastrukturo ter družbeno infrastrukturo;
- podatki o stanju in zmogljivosti komunalne opreme in druge gospodarske javne infrastrukture ter družbene infrastrukture;
- dokumentacija za načrtovano komunalno opremo in drugo gospodarsko javno infrastrukturo, izdelano v skladu s predpisi, ki urejajo graditev, če je na razpolago v času izdelave elaborata ekonomike;
- investicijska dokumentacija, izdelana v skladu s predpisi o investicijski dokumentaciji na področju javnih financ, če je na razpolago v času izdelave elaborata ekonomike;
- druga razpoložljiva dokumentacija.

Pri pripravi elaborata so bile uporabljeni naslednje prostorski akti in strokovne podlage:

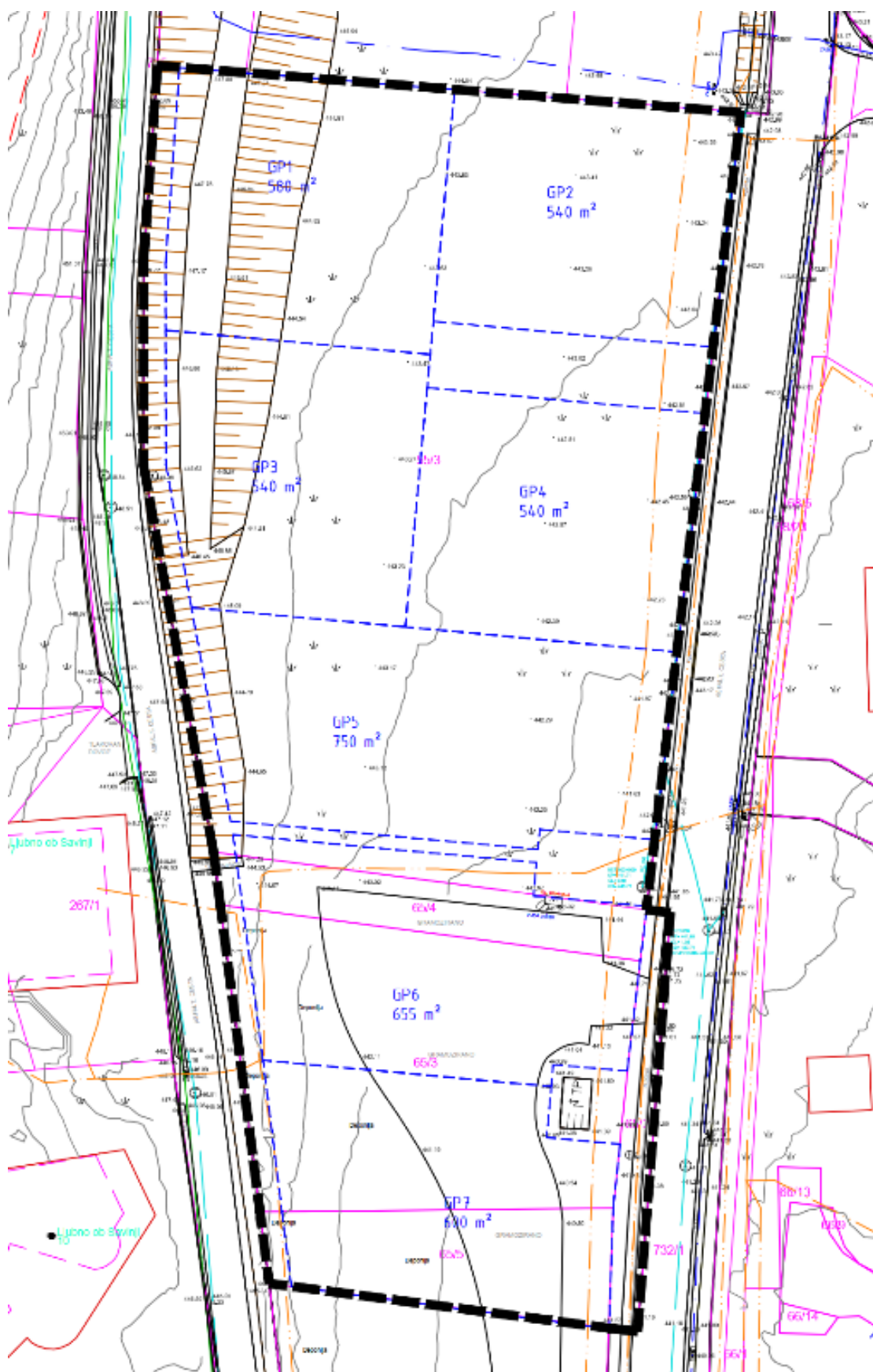
- geodetski načrt s certifikatom
- Geološko geotehnični elaborat OPPN Komen (PNV inženiring, Tomaž Mayer s.p., št. proj. GG21/5/567, 31.5. 2021)
- Geološko-geomehansko poročilo o oceni erozijske ogroženosti in plazovitosti za potrebe nadomestitvene gradnje na lokaciji par. št. 55/3, 65/3, 65/4, 65/5 k.o. 923 Ljubno (SOPP, Državna tehnična pisarna, št. 2007570-25-46, 6. 5. 2025)
- IDZ načrt s področja elektrotehnike (Remcola-Remchem, d.o.o., št. načrta. 40/2026, april 2026)

4. Območje in vsebina SD OPPN

Območje SD OPPN zajema zemljišča s parcelnimi št. 55/3, 65/2, 65/3, 65/4, 65/5, vse k.o. Ljubno.



Grafika 1: Območje SD OPPN



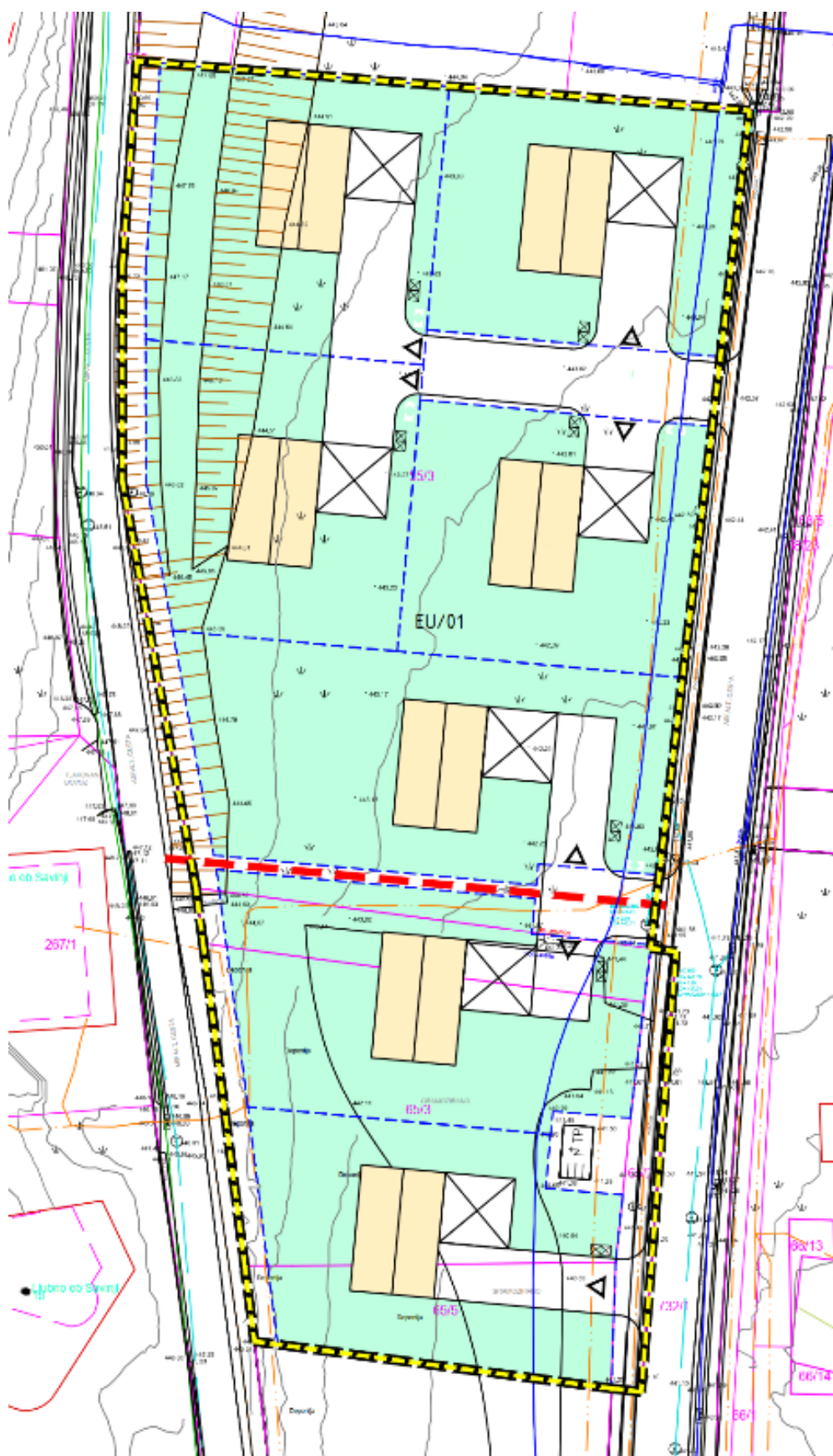
Grafika 2: predlog parcelacije

Znotraj SD OPPN je določenih 7 gradbenih parcel. Znotraj enote urejanja se že nahajajo tri individualne stanovanjske stavbe, na novo se na jugu oblikuje ena gradbena parcela, na severu pa sedem gradbenih parcel, na kateri je možna gradnja individualnih stanovanjskih stavb. Stavbe so lahko etažnosti do največ K+P+1 ali K+P+M, pri čemer je klet dopustna le z geološko-geomehanskim poročilom iz katerega je razvidno, da je klet dopustna.

Znotraj vsake gradbene parcele je dopustna umestitev po ene enostanovanjske stavbe s pripadajočimi pomožnimi stavbami. Tlorisna velikost stavb ni posebej določena, so pa znotraj gradbenih parcel dopustne naslednje stopnje izkoriščenosti zemljišč in sicer:

- Faktor zazidanosti Fz: max 0,4,

Zaradi usmerjenosti plastnic morajo vse stavbe imeti podolgovati tloris v razmerju stranic najmanj 1:1,5 ter daljšo stranico vzporedno s plastnicami, to je v smeri sever-jug. Strehe so lahko simetrične dvokapnice z naklonom strešine 40°, možno v kombinaciji z ravnimi strehami in enokapnicami, pri večjih objektih znotraj EU/02 pa so lahko v celoti ravne oziroma enokapnice, pri objektih za funkcionalno dopolnitev pa so dopustne ravne strehe z horizontalnim zaključkom višine 30–60 cm. Strešna kritina je opečne barve ali temne barve, ne sme biti živih barv, odpiranje strešin je dopustno v obliki strešnih oken in frčad. Vse frčade na isti strehi morajo biti enako oblikovane. Najvišji del frčade ne sme biti višji od slemena osnovne strehe. Oblikovanje in členitev fasad, umeščanje fasadnih odprt in drugih fasadnih elementov naj bo enostavno in naj izhaja iz funkcije objekta, v primerih velikih gradbenih mas je potrebno stavbo členiti na manjše gradbene mase. Pri oblikovanju fasad je dovoljena uporaba sodobnih obložnih materialov (les, steklo, kovina, beton in drugih sodobnih materialov). V območjih strnjenih tradicionalnih delov naselij ali na občutljivejših območjih prostora z vidika krajinskih značilnosti naj se uporabljajo tradicionalni materiali (ometan zid, kamen, les ipd). Odmiki stavb od sosednjih zemljišč morajo znašati najmanj 4,0 metre, v primeru soglasja lastnikov sosednjih zemljišč pa tudi manj.



Grafika 3: zazidalna situacija

5. Komunalna oprema in druga gospodarska javna infrastruktura

5.1. Obstoječa in predvidena komunalna oprema in druga gospodarska javna infrastruktura

V osnutku odloka o SD OPPN je glede komunalne opreme navedeno naslednje:

1. Prometna infrastruktura

Dostop do gradbenih parcel znotraj EU/01 in EU/02 je predviden neposredno preko lokalne ceste LC 221052 Urmohar – Pustota. Znotraj severnega dela EU/01 je predvidena predstavitev obstoječe pešpoti med lokalnima cestama LC 221052 Urmohar – Pustota in LC 221091 Urmohar – Detmar v smeri vzhod – zahod.

Na območju EU/01 je znotraj vsake gradbene parcele potrebno zagotoviti najmanj 2 parkirni. Znotraj EU/02 pa je v primeru gradnje večstanovanjske stavbe potrebno zagotoviti po najmanj 1,5 parkirnega mesta na stanovanje. Za ostale gradnje se zagotovi zadostno število parkirnih mest v skladu z normativi.

2. Fekalna in meteorna kanalizacija

Pri projektiranju in gradnji je potrebno upoštevati ločen sistem odvajanja komunalne odpadne in padavinske vode ter vse zahteve v zvezi z uredbo o odvajanju in čiščenju komunalne odpadne vode in uredbo o emisiji snovi in toplote pri odvajanju odpadnih voda v vode in javno kanalizacijo. Fekalne odpadne vode se bodo priključile na kanal v ulici na vzhodni strani ceste na parceli 66/11 k.o. 923-Ljubno oz. na koncu ceste JP721151, kanal je iz PVC DN250.

Padavinske vode se bodo preko meteornih zadrževalnikov priključile na obstoječ meteorni kanal PVC DN300 v ulici na vzhodni strani ceste na parceli 66/11 k.o. 923-Ljubno oz. na koncu ceste MC221211. Zadrževalnik mora biti dimenzioniran tako, da maksimalni odtok iz območja gradnje po izgradnji ni večji kot pred gradnjo. Zadrževalnik mora biti dimenzioniran na povratno dobo ekstremnih padavin, ki pri 15 minutnem nalivu s povratno dobo 5 let znašajo 154 l/s/ha. Sestavni del projektne dokumentacije za pridobitev mnenj in gradbenega dovoljenja (DGD) mora biti dimenzioniranje in detajl zadrževalnika/ov (ovrednotenje količin). Navedena mora biti dimenzija dušilke. Odtok iz utrjenih povoznih in parkirnih površin je treba ustrezno urediti tako, da ne bo prihajalo do onesnaževanja in iztokov nevarnih snovi v podtalje. Odtoka s povoznih in parkirnih površin mora biti urejen preko ustreznega lovilca olj, katerega velikost, vgradnja, obratovanje in vzdrževanje je skladno z SIST EN 858-2.

3. Vodovod

Na vzhodnem delu območja poteka obstoječ vodovod PE DN110, ki omogoča priključitev načrtovanih stavb in zagotavljanje požarne varnosti. Načrtovane stavbe na severnem delu EU/01 se priključijo preko dveh novih odcepov, severni štirje objekti z enim in južni trije objekti z drugim odcepom.

V osnutku odloka o SD OPPN je glede druge gospodarske javne infrastrukture navedeno naslednje:

1. Energetska infrastruktura

(Energija za napajanje predvidenih objektov je na razpolago v transformatorski postaji TP Ljubno Janezovo polje: 2903 (točka A), ki je locirana na parceli št.: 65/2 k.o. 923-Ljubno,

na NN zbiralnicah. Na območju gradnje objektov potekajo podzemni SN 20kV in NN 0,4kV kablovodi. Prav tako se posega v varovalni pas transformatorske postaje 20/0,4kV TP Ljubno Janezovo polje: 2903. Vsled sprostitve zemljišča in da bo možna gradnja objektov, je potrebno obstoječe elektro vode preurediti tako, da se prestavijo izven predvidene gradnje.

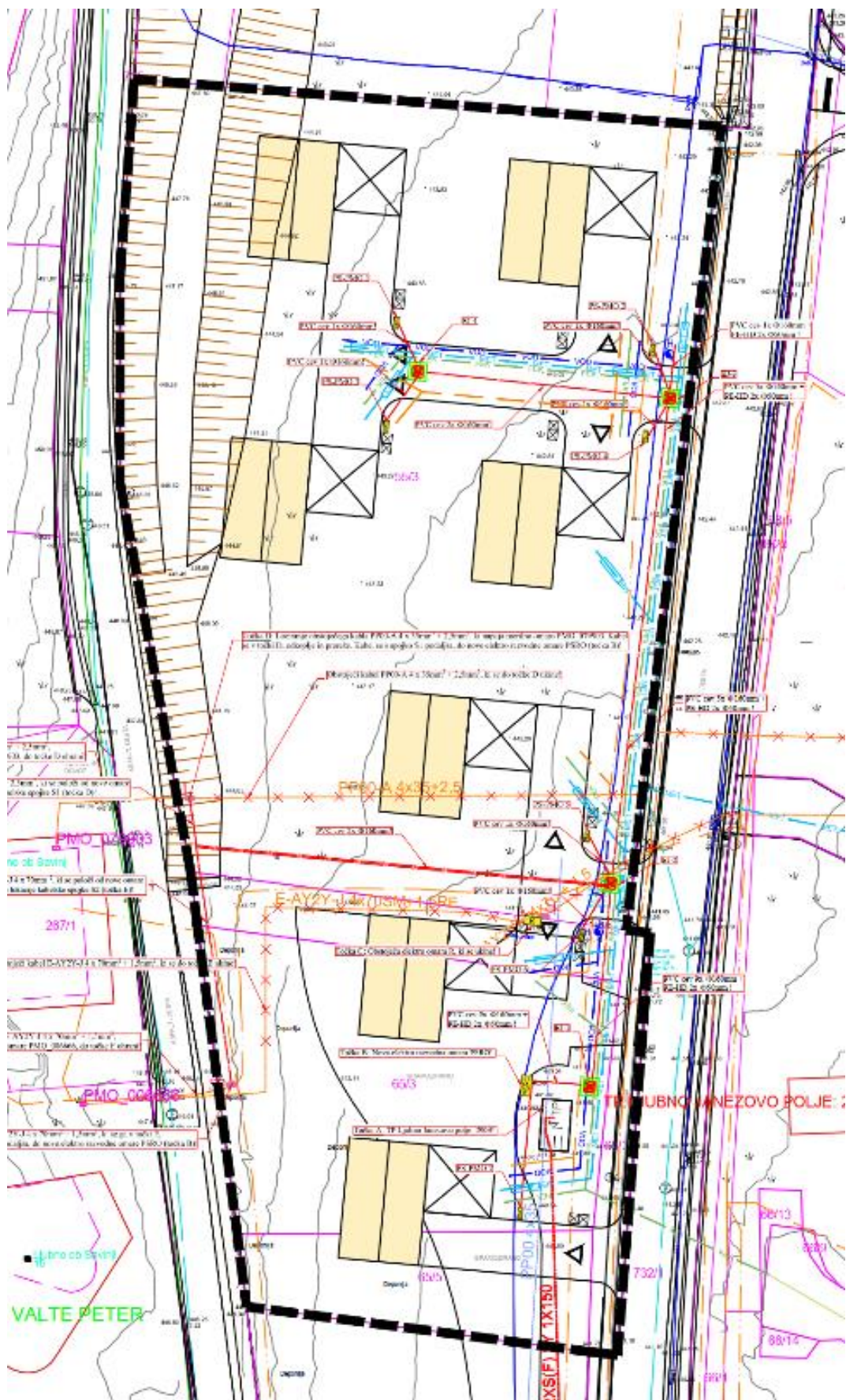
2. Telekomunikacijska infrastruktura

Pri vseh posegih v prostor je potrebno upoštevati trase obstoječega TK omrežja. Trase obstoječih naročniških TK kablov se določijo z zakoličbo. Glede na pozidavo in komunalno ureditev jih je potrebno ustrezno zaščititi ali prestaviti. S projektom je potrebno predvideti novo TK omrežje in možnost priključitve na obstoječe.

Stroški izgradnje električnega omrežja in priključkov niso vključeni v skupne in obračunske stroške pri odmeri komunalnega prispevka, ker ne gre za obvezno gospodarsko javno službo.

V primeru SD OPPN bosta preureditev električnega omrežja financirala upravljalec in investitor.

Posamezni hišni priključki objekta niso del javne komunalne opreme. Ti stroški so obveza investitorja in niso predstavljeni v elaboratu ekonomike.



5.2 Ocena investicij v komunalno opremo in drugo gospodarsko javno infrastrukturo

Ocena stroškov izgradnje komunalne opreme in druge gospodarske javne infrastrukture je bila narejena na podlagi SD OPPN in v aktu navedenih določil glede komunalnega opremljanja.

Ocena stroškov investicije je bila določena na naslednjih predpostavkah:

- stroške pridobivanja zemljišč za opremljanje nismo vključili v oceno stroškov;
- IDZ načrt s področja elektrotehnike (Remcola-Remchem, d.o.o., št. načrta. 40/2026, april 2026)
- in na podlagi stalnih cen

Tabela 1: Ocena stroškov izgradnje komunalne opreme in druge gospodarske javne infrastrukture po stalnih cenah

št.	Ocena stroškov	Skupaj
1	Stroški nove komunalne opreme	48.000,00
	Vodovod v dolžini 80 m	5.000,00
	Cestna infrastruktura 220 m ²	25.000,00
	Meteorna kanalizacija v dolžini 130 m	10.000,00
	Fekalna kanalizacija v dolžini 100 m	8.000,00
2	Stroški pridobivanja zemljišč za opremljanje	0
3	Stroški druge komunalne opreme	56.000,00
	Ureditev električnih vodov	56.000,00
	SKUPAJ	104.000,00

Opombe:

- v tej fazi gre samo za oceno, podano na podlagi infrastrukturne zasnove, brez podrobnejše tehnične dokumentacije.

5.3. Predvideni viri financiranja investicij v komunalno opremo in drugo gospodarsko javno infrastrukturo

V skladu z Zakonom o urejanju prostora občina zagotavlja gradnjo komunalne opreme. Gradnja komunalne opreme se financira iz komunalnega prispevka, proračunskih sredstev občine in drugih virov. Drugi viri financiranja komunalne opreme so proračunska sredstva države, sredstva pridobljena iz različnih skladov in druga finančna sredstva, ki niso komunalni prispevek.

Skladno z določili Uredbe o programu opremljanja stavbnih zemljišč in odloku o podlagah za odmero komunalnega prispevka za obstoječo komunalno opremo ter o izračunu in odmeri komunalnega prispevka se za vsako posamezno vrsto nove komunalne opreme določijo potrebna finančna sredstva in viri financiranja za izvedbo opremljanja.

Tabela 2: Predvideni viri financiranja izvedbe investicije po stalnih cenah

št.	Viri financiranja	Znesek
1	Sredstva Občina Ljubno	48.000,00
2	Stroški druge komunalne opreme (investitor)	56.000,00
	SKUPAJ	104.000,00

Predvideni hišni priključki se bodo na novo izvedli. Načrtuje se gradnja priključkov za vodovod, meteorno in fekalno kanalizacijo, elektriko, TK. Posamezni hišni priključki objektov niso del javne komunalne opreme. Ti stroški so obveza investitorjev in niso predstavljeni v elaboratu ekonomike.

5.4. Opredelitev etapnosti gradnje načrtovane komunalne opreme in druge gospodarske javne infrastrukture

Pred gradnjo stavb oziroma vzporedno z njo je potrebno gradbene parcele ustrezno opremiti z načrtovano gospodarsko javno infrastrukturo. V primeru fazne gradnje, morajo biti posamezne faze funkcionalno zaključene celote, faznost pa načrtovana na način, da ne bo povzročen škodljiv vpliv na vodni režim ali stanje voda.

6. DRUŽBENA INFRASTRUKTURA

6.1. Analiza stanja družbene infrastrukture

6.1.1. Uvod

V elaboratu ekonomike se obravnavajo najmanj naslednje vrste družbene infrastrukture:

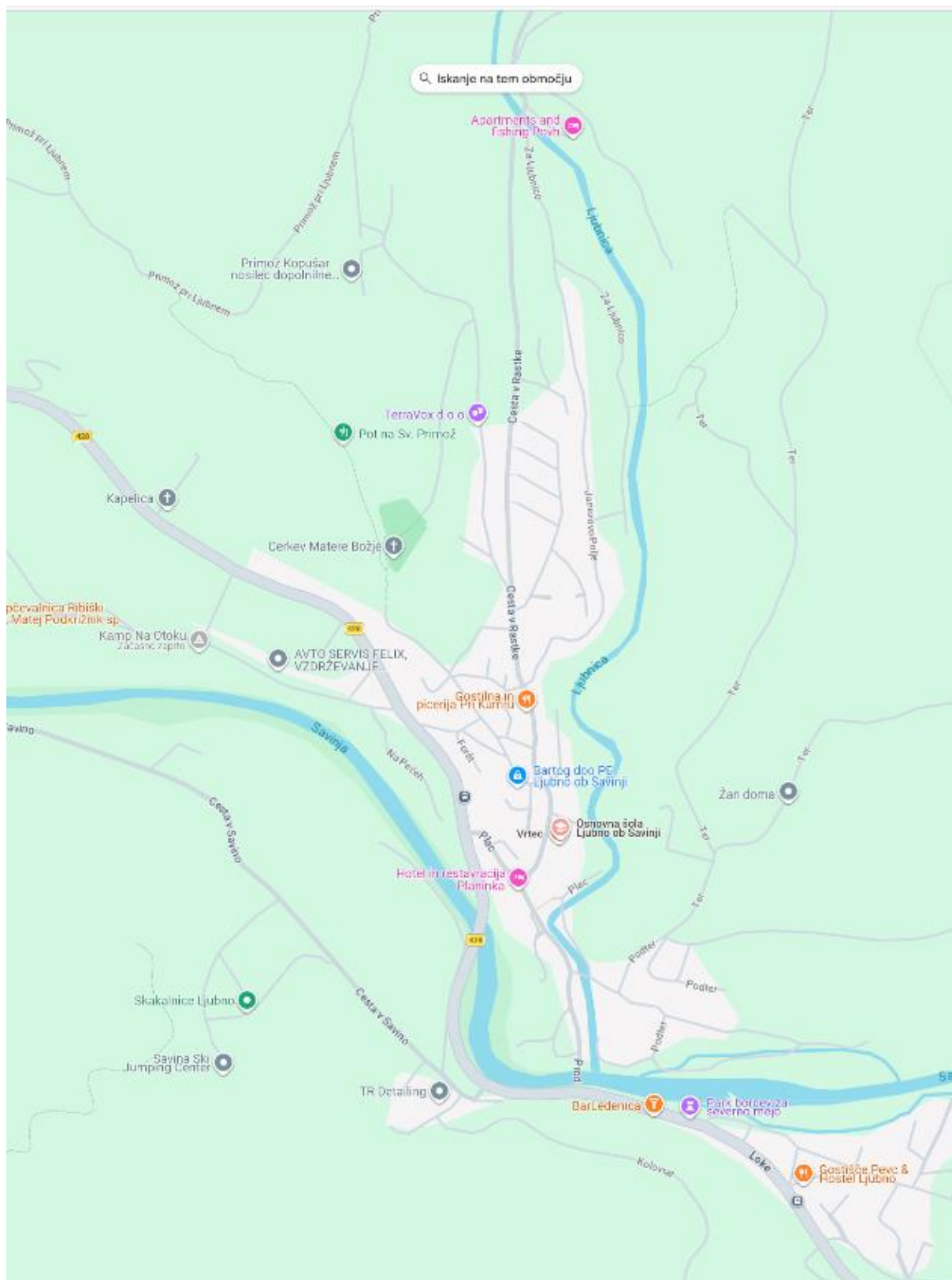
- objekti javne mreže vzgoje in izobraževanja (vrtci, osnovne šole);
- objekti javnega zdravstva na primarni ravni (zdravstveni dom, splošna zdravstvena postaja);
- športni objekti lokalnega pomena (pokriti športni objekti, nepokriti športni objekti).

V elaboratu ekonomike se lahko obravnavajo tudi druge dejavnosti splošnega pomena, s katerim se zagotavljajo storitve, ki so v javnem interesu (izobraževanje, kultura, socialno varstvo, znanost, zaščita in reševanje, javna uprava idr.).

Ker strokovne podlage, ki bi obravnavale načrtovano družbeno infrastrukturo oz. potrebe po njej, niso bile izdelane, je elaborat ekonomike za družbeno infrastrukturo pripravljen tako, da prikazuje oceno potreb po družbeni infrastrukturi, kot jih lahko pričakujemo z realizacijo s SD OPPN načrtovanih prostorskih ureditev oz. z realizacijo načrtovane stanovanjske gradnje na obeh območjih. Zato je najprej pripravljena analiza stanja obstoječe družbene infrastrukture, nato pa so ocenjene dodatne potrebe, izhajajoče iz uporabe novo zgrajenih stanovanj na območju SD OPPN.

6.1.2. Objekti javne mreže vzgoje in izobraževanja

Predšolsko vzgojo v vrtcih izvajajo javni in zasebni vrtci. V vrtce se vključujejo otroci od enega leta starosti do vstopa v šolo. Predšolska vzgoja ni obvezna. Zagotavljanje predšolske vzgoje je ena izmed temeljnih nalog občine, zato vrtce ustanavljajo in financirajo občine. Osnovnošolsko izobraževanje izvajajo osnovne šole, osnovne šole s prilagojenim programom, glasbene šole ter zavodi za vzgojo in izobraževanje otrok s posebnimi potrebami. Za gradnjo in načrtovanje osnovnošolskega prostora veljajo različni normativi za gradnjo tovrstnih objektov, poleg omenjenih pa obstajajo še smernice, ki jih je izdalo pristojno ministrstvo. Potrebne površine šolskega zemljišča, ki ga sestavljajo zemljišče šolske stavbe, gospodarsko dvorišče, šolsko dvorišče z igriščem, šolski vrt, dostopi in zelene-parkovne površine ter športna igrišča, so opredeljena glede na število učencev in število oddelkov.



Grafika 5: razporeditev osnovnih šol in vrtcev

Vrtci

V splošnem velja pravilo, da bi naj otroci obiskovali vrtec v občini stalnega prebivališča staršev. V večini se starši odločijo za vrtec, ki je najbližje mestu stalnega prebivališča. Seveda

pa lahko pride do odstopanj in se starši odločajo za vrtec, ki je na poti do njihovega delovnega mesta. Za potrebe planiranja se običajno oceni, da je treba kapacitete vrtcev zagotoviti na območju, ki je najbližji mestu stalnega prebivališča družine.

Ključni kazalnik za merjenje kapacitete vrtca je maksimalno število otrok, ki jih vrtec lahko sprejme.

V Občini Ljubno deluje javni vrtec Ljubno ob Savinji z naslednjimi enotami:

- enota pri OŠ Ljubno ob Savinji,

Od območja SD OPPN so prostori vrtca oddaljeni cca 750 m. V njemu je prostora za štiri oddelke otrok, v katerih je trenutno 75 otrok. V enoto sprejemajo otroke vseh starostnih obdobj.

V kraju so številne možnosti za aktivne sprehode in obiske.

Osnovne šole

V Občini Ljubno deluje naslednja osnovna šola:

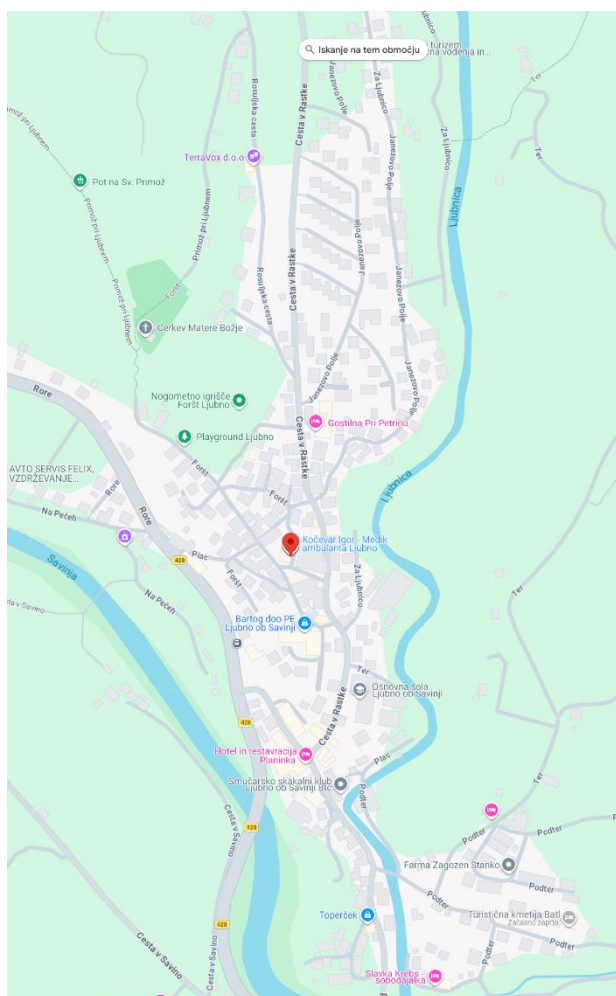
- Osnovna šola Ljubno,

Od območja SD OPPN je Osnovna šola Ljubno oddaljena cca 750 m. V osnovni šoli je devet oddelkov, trenutno pa šolo obiskuje 270 otrok.

6.1.3. Objekti javnega zdravstva na primarni ravni

Mreža zdravstvenega varstva na primarni ravni je pomembna za zdravstveni sistem, saj ne opredeljuje le ponudbene strani v zdravstvu, pač pa odločilno vpliva tudi na racionalnost povpraševanja po zdravstvenih storitvah. Na primarni ravni je in mora biti mreža čim bližje prebivalstvu, da se omogoča hitra in enostavna dostopnost, pri čemer upoštevamo geografsko razporeditev, razporeditev osnovnih dejavnosti primarnega zdravstvenega varstva in ustrezno časovno dostopnost zdravstvene službe. Primarno raven sestavljajo zdravstvene službe splošne medicine – specialisti splošne in družinske medicine.

Znotraj občine Ljubno deluje splošna ambulanta Ljubno, ki je del javnega zavoda Zgornjesavinjski zdravstveni dom Nazarje, ki nudi zdravstvene usluge prebivalcem Zgornjesavinjske doline. Ambulanta Ljubno zagotavlja primarno in kontinuirano oskrbo pacientom te ambulante ter ostalim pacientom v času nedostopnosti njihovih ambulant. Na isti lokaciji se nahaja še lekarna.



Grafika 7: splošna ambulanta in lekarna

6.1.4 Športni objekti lokalnega pomena

Zakon o športu opredeljuje vrste športnih objektov in površin za šport v naravi (Uradni list RS, št. 29/17), in sicer:

- športni objekti in površine za šport v naravi so športni centri, športni objekti, vadbeni prostori, vadbene površine ter površine za šport v naravi;
- športni center sestavlja en ali več različnih športnih objektov in vadbenih prostorov, ki so povezani v enovito organizirano strukturo;
- športni objekt je stavba ali gradbeno inženirski objekt, ki je zgrajen in opremljen za izvajanje športne dejavnosti in vključuje en ali več vadbenih prostorov, spremljajoče interne prostore in spremljajoče prostore za obiskovalce;
- vadbeni prostor je funkcionalno opremljen prostor ali površina, ki omogoča izvajanje športne vadbe;
- vadbena površina je zaokrožena površina, na kateri se izvaja športna vadba. Za posamezne športne panoge more vadbena površina izpolnjevati pogoje panoge;
- površine za šport v naravi so za športno dejavnost opremljene in urejene vadbene površine v naravi, ki so določene v prostorskih aktih;
- površine za šport v naravi so tudi naravne površine, ki niso posebej za športno dejavnost opremljene in urejene vadbene površine, če so kot take določene v prostorskih aktih in vključene v mrežo javnih športnih objektov in površin za šport v naravi.

Javni športni objekti in površine za šport v naravi so športni objekti in površine za šport v naravi, ki so v lasti Republike Slovenije ali v lasti lokalnih skupnosti.

Pokriti športni objekti

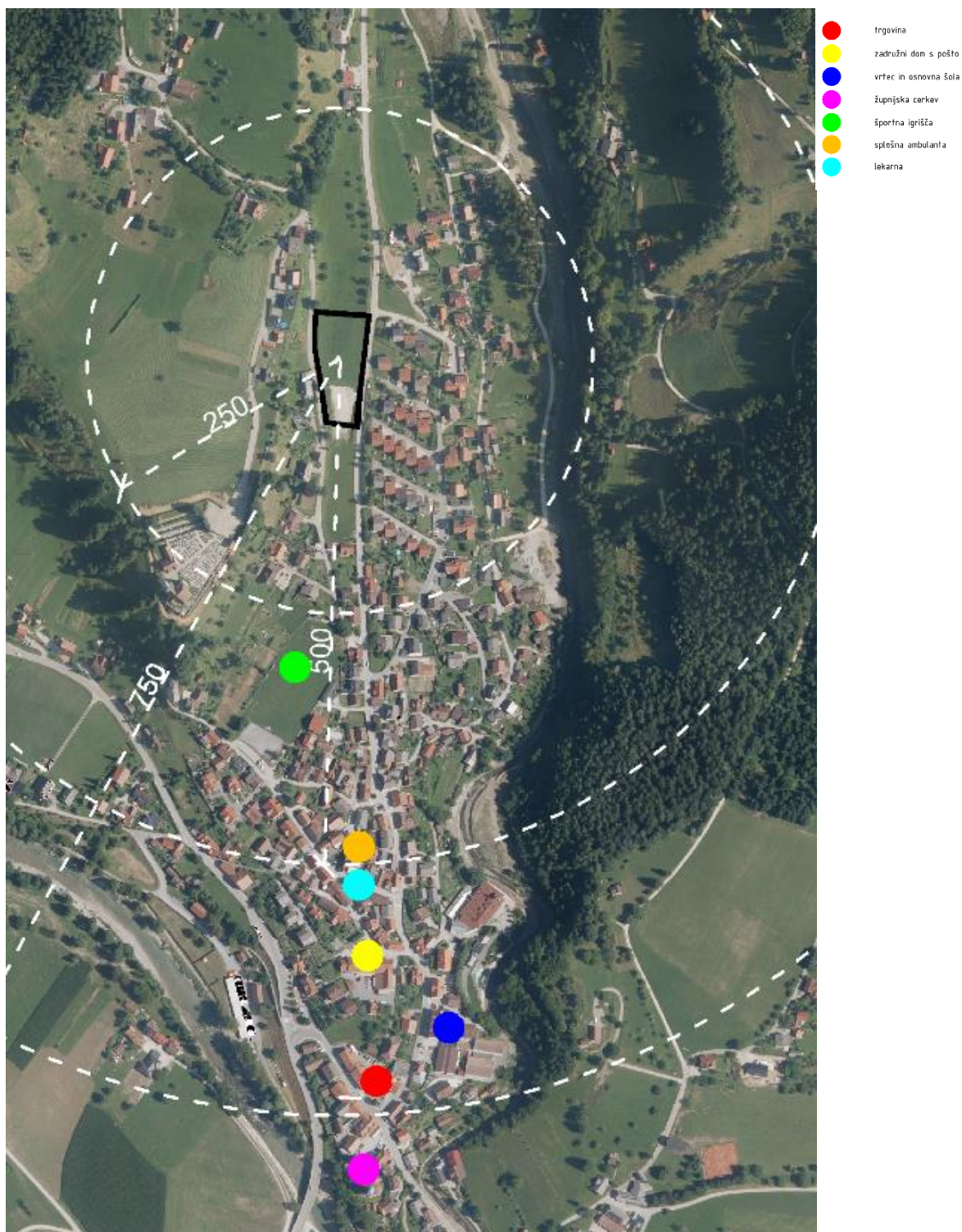
Na območju Ljubno se kot javni pokriti športni objekti obravnavajo:

- TELOVADNICA OŠ LJUBNO

Nepokriti športni objekti

Na območju občine Ljubno se kot javni nepokriti športni objekti obravnavajo:

- ŠPORTNO IGRIŠČE OŠ LJUBNO
- ŠPORTNO IGRIŠČE RADMIRJE



Grafika 9: prikaz bližnjih objektov družbene infrastrukture in njihova oddaljenost

6.2. Ocena potreb po družbeni infrastrukturi in način zadovoljevanja potreb

V obdobju naslednjih nekaj let se bo na območje SD OPPN priselilo ca 28 prebivalcev. Na stanovanjsko enoto smo računali 4 prebivalce, od tega dva odrasla in 2 otroka, kar skupaj znaša 14 odraslih ter 14 otrok. V oceni smo otroke ločili po starostnih skupinah, da bomo lahko v nadaljevanju lažje ocenili, približno koliko jih bo potrebovalo vrtec, koliko jih bo šoloobveznih ter koliko jih bo takšnih, ki bodo starejši od 15 let.

Ocenjeno število otrok smo razdelili na tri skupine:

1. skupina: 0 - 5 let, teh otrok bo cca 3;
2. skupina: 6 - 15 let, teh otrok bo cca 7;
3. skupina: 16 let in več, teh otrok bo cca 4.

Otroci iz prve skupine spadajo v skupino, ki potrebuje vrtec, otroci iz druge skupine spadajo v skupino osnovnošolcev, otroci iz tretje skupine niso več šoloobvezni, tako da za njih ni potrebno zagotavljati objektov za šolanje v neposredni bližini kraja bivanja.

6.2.1 Objekti javne mreže vzgoje in izobraževanja

V splošnem velja pravilo, da naj bi otroci obiskovali vrtec v občini stalnega prebivališča staršev. V večini se starši odločijo za vrtec, ki je najbližje mestu stalnega prebivališča. Seveda pa lahko pride do odstopanj in se starši odločajo za vrtec, ki je na poti do njihovega delovnega mesta.

Za potrebe planiranja običajno izhajamo iz predpostavke, da je treba kapacitete vrtcev zagotoviti na območju, ki je najbližje mestu stalnega prebivališča družine. Najbližji vrtec območju je vrtec Ljubno ob Savinji, enota Ljubno ob Savinji, ki je oddaljen cca 750 km.

Območje SD OPPN, ki ga obravnavamo v elaboratu ekonomike, leži v določenem šolskem okolišu; tako bodo morali šoloobvezni otroci obiskovati OŠ Ljubno ob Savinji. Le ta je od območja SD OPPN oddaljena cca 750 km.

Ker gre predvsem za preselitve družin znotraj območja občine Ljubno ob Savinji zaradi poplav leta 2023 lahko sklepamo, da ne bo potrebnih dodatnih kapacitet.

6.2.2 Zdravstveni domovi

Zdravstvena ambulanta splošne medicine v naselju Ljubno ob Savinji načeloma zagotavlja osnovno zdravstveno varstvo na primarni ravni prebivalcem občine Ljubno, ravno tako pa so na voljo ambulate v sosednjih občinah in sicer v Nazarjah. Specialistične in druge zdravstvene storitve pa nudi Bolnišnica Celje s sedežem v Celju.

Ker gre predvsem za preselitve družin znotraj območja občine Ljubno ob Savinji zaradi poplav leta 2023 lahko sklepamo, da ne bo potrebnih dodatnih kapacitet.

6.2.3 Športni objekti lokalnega pomena

Najbližji pokriti športni objekti – telovadnice, se nahajajo v osnovni šoli Ljubno, ki je od območja SD OPPN oddaljeno cca 750 m, odprto igrišče pa je oddaljeno cca 500 m. Ker gre predvsem za preselitve družin znotraj območja občine Ljubno ob Savinji zaradi poplav leta 2023 lahko sklepamo, da ne bo potrebnih dodatnih kapacitet.